

RUND BLICK



Monatlich



Interessante
Veranstaltungen
und Termine

► Seiten 8+9



Männerseiten

► Seiten 10+11

44. Jahrgang Nr. 5 • 19./20. Mai 2022 • www.rundblick-rahstedt.de • Anzeigenannahme 040/ 677 33 91

für Rahlstedt · Oldenfelde · Farmsen-Berne · Meiendorf · Hohenhorst · Stapelfeld · Braak · Volksdorf

WARNHOLZ Immobilien GmbH

– gegründet 1995 –

Wir suchen laufend Grundstücke, Häuser
und Wohnungen zum Verkauf und zur Vermietung.

Rufen Sie uns jetzt für eine unverbindliche Beratung an!



Treptower Straße 143 | Tel. 040 / 22 86 74 70 | Fax 040 / 647 01 68



www.warnholz-immobilien.de

Ein bisschen Frieden

Wie eine Blume am Winterbeginn
Und so wie ein Feuer im eisigen Wind
Wie eine Puppe, die keiner mehr mag
Fühl ich mich an manchem Tag

Dann seh' ich die Wolken, die über uns sind
Und höre die Schreie der Vögel im Wind
Ich singe aus Angst vor dem Dunkeln ein Lied
Und hoffe, dass nichts geschieht

Ein bisschen Frieden, ein bisschen Träumen
Und dass die Menschen nicht so oft weinen
Ein bisschen Frieden, ein bisschen Liebe,
Dass ich die Hoffnung nie mehr verlier

Sing mit mir ein kleines Lied,
Dass die Welt in Frieden lebt
Singt mit mir ein kleines Lied,
Dass die Welt in Frieden lebt



(RB) Mit diesen Textzeilen gewann die deutsche Sängerin Nicole 1982 den Grandprix Eurovision de la Chanson (heute Eurovision Song Contest). Die Welt war begeistert von der bezaubernden jungen Frau, die für eine bessere Welt sang. Genau 40 Jahre später braucht die Welt dieses Lied mehr denn je. Und auch, wenn wir diesmal mit „Germany zero points“ nachhause gekommen sind gibt es Deutschlandweit jede Menge andere Aktionen, die dazu beitragen, dass die Menschen ihre Hoffnung nie mehr verlieren. Aus diesem Grund lädt das Schuhhaus Hitcher in der Schweriner

Straße 2a, gemeinsam mit der Künstlerin Anja Becker, zu einer ganz besonderen Aktion ein. Ab sofort können dort „Minikunstwerke“ mit dem Motiv der Friedenstaube in den Farben Gold und Silber für 20 Euro erstanden werden. Der gesamte Betrag ist für die Unterstützung des Ankunftsentrums für Flüchtlinge in Meiendorf bestimmt. Große Gemälde von Anja Becker können in den Räumen der HASPA in der Rahlstedter Bahnhofstraße besichtigt werden. Und vielleicht stimmt diese Aktion zumindest uns und die Menschen um uns herum ein bisschen friedlich. (Foto: M. Höhne)

Ich-kaufe-Autos.de

Heil oder defekt, TÜV-fällig oder Unfall

Bj. 2003 - 2020! Bis € 30.000,-

Wir machen Hausbesuche - Abmeldeservice

Firma Ronald Richter-Struwe - HH-Sasel

Mo.-So. bis 22 Uhr ☎ **0171 / 561 47 34**

Juwelier-Fachgeschäft Goldankauf

SOFORT BARGELD für Gold, Silber, Platin, Brillanten, Luxusuhren, Modern-, Antik und Markenschmuck, Versilbertes ab 90er Auflage!

Juwelier

Schweriner Straße 2c
22143 Hamburg-Rahlstedt

BELIAN

Öffnungszeiten:
Mo.-Fr. 10.00-14.00 Uhr
und 14.30-18.00 Uhr

@juwelierbelian www.juwelier-belian.de

über **30** Jahre sicher, fair, diskret und transparent!

Individuelle Trauringe · Schmuckreparatur · Schmuckreinigung
Anfertigungen und Umarbeitungen · Batteriewechsel
Schmuckzertifikate für Ihre Versicherung · Uhrenreparaturen aller Art

GANT – Unsere neue Kollektion

Lifestyle mit Raffinesse



EXPERTE FÜR
BIOMETRISCHE
GLEITSICHTGLÄSER

JAHRE
2022



höcker



Moritz meint...

Ossi, das kleine Hundchen unseres Grafikers, kam neulich in mein Körbchen gehüpft.

„Ach Moritz“, seufzte er, „mein Herrchen hat mal wieder schlechte Laune. Doch diesmal nicht wegen Corona, Ukraine oder dem letzten Platz beim Europäischen Schlagerquatsch, sondern wegen des Öffentlichen Nahverkehrs.“

„Aha“, gähnte ich. „Ist mal wieder die S-Bahn ausgefallen.“

„Wenn es nur das wäre“, winkte Ossi ab. Er wollte zum Wandern in die Nordheide fahren und brauchte dazu geschlagene vier Stunden auf dem Hinweg und nochmal zwei auf dem Rückweg.“

„Da bleib nicht mehr viel Zeit zum Wandern“, pflichtete ich ihm bei. Und warum hat das so lange gedauert?“

„Da gab es wohl mehrere Gründe. Zunächst konnte der

Lokführer nicht gefunden werden, dann ging eine Tür nicht zu, dann folgte ein Stromausfall im Stellwerk und schließlich gab es einen großen Polizeieinsatz, weil sich ein Dackel auf die Gleise begeben hat, der trotz extra per Hubschrauber eingeflogenen Hundeplüsterer partout nicht herunterwollte.“

„Na, dann können wir uns ja auf was gefasst machen, wenn das Neun-Euro-Ticket kommt“, sagte ich. Ich sehe jetzt schon die Meldung auf den Hinweistafeln.“

„Und welche?“
„Wegen voraussichtlicher Überfüllung fallen alle Züge auf unbestimmte Zeit aus! Dann sollte man es sich doch lieben auf dem Balkon gemütlich machen und im Rundblick blättern. Schont die Nerven und macht schlauer.“

„Moritz, du bist ein Genie!“





Stut & Sohn

SEIT 1894



Über 125 Jahre Familientradition

TAG UND NACHT
040 / 678 1190

MEIENDORFER STRASSE 26
22145 HAMBURG-RAHLSTEDT
www.stut-bestattungen.de

Bestattungen

Erd-, Feuer-, See-, Anonym- und Waldbeisetzungen.

Vorsorgeberatung

Sorgsame individuelle Betreuung durch unser familiär geführtes Team.

Trauerdruck Sofortdienst. Moderne Floristik und Dekoration.

Übernahme sämtlicher Bestattungsangelegenheiten.

Alle Friedhöfe.



SEIT 1923 Ihr zuverlässiger Begleiter im Trauerfall

- Erd-, Feuer-, See-, Baum-, Natur-, Diamant- und Anonym-Bestattung
- Moderne und traditionelle Abschiedsfeiern und Floristik
- Überführungen mit eigenen Berufsfahrzeugen
- Hygienische und ästhetische Versorgung von Verstorbenen
- Eigener Trauerdruck mit Lieferung innerhalb 1 Stunde möglich
- Bestattungsvorsorgeberatung
- Kostenloser Bestattungsvorsorgevertrag mit der Bestattungsvorsorge Treuhand AG
- Erledigung aller Formalitäten
- Trauergespräch und Beratung auf Wunsch mit Hausbesuch

Wir unterstützen Sie mit unserer langjährigen Erfahrung, bewahren Traditionen und gehen neue Wege mit Ihnen.

Wir sind Tag und Nacht für Sie erreichbar

Telefon: (040) 6 72 20 11

Rahlstedter Straße 23
Hamburg-Rahlstedt

info@ruge-bestattungen.de
www.ruge-bestattungen.de



NOTRUF-NUMMERN

Polizei	110
Feuerwehr	112
Rettungsdienst	112
APOTHEKEN-NOTDIENST	0800 0022833
DRK-Krankenbeförderung	192 19
Falck Krankentransporte	192 21
Ärztlicher Notfalldienst	116 117
mit den Notfallpraxen in Altona und am Bundeswehrkrankenhaus, Kinderärztlicher Notdienst	
Zahnärztl. Notdienst	018 05-05 05 18
Privatärztl. Notdienst	1 92 57
Gift-Info-Zentrale	05 51 19 24-0
Stromnetz Hamburg Entstördienst	0800-1 439 439
Telefon-Seelsorge (24 Std.)	0800-111 01 11
Mobbing Telefon HH	20 23 42 09
Kinder- u. Jugendnotdienst	428 15 32 00
HH-Müttertelefon	0800-333 21 11
Elterntelefon	0800-111 05 50
Familienberatungsstelle Rahlstedt	428 81 38 29
Jugend-Suchtberatung Kö 16a	428 11-26 66
Hilfetelefon – Gewalt gegen Frauen	0800-116 016
Corona-Hotline	040-428 284 000
(für allgemeine Fragen zum Thema Corona)	

Der RUNDBLICK verlost:

- 3 x 1 Buch „Wochenend und Wohnmobil“
Kleine Auszeit in Deutschland
- 3 x 1 Buch „Die Welt entdecken in Europa“

Einfach eine Postkarte mit dem jeweiligen Stichwort senden an den Rundblick Rahlstedt, Rahlstedter Bahnhofstraße 19 in 22143 Hamburg, oder per E-Mail an service@rundblick-rahlstedt.de. Bitte die Telefonnummer und Adresse angeben! Die Gewinner werden telefonisch benachrichtigt, die Gewinne müssen im Rundblick-Büro abgeholt werden. Nur vollständig ausgefüllte und gegebenenfalls frankierte Zusendungen nehmen an der Verlosung teil. Daten werden nicht an Dritte weitergegeben. Einsendeschluss ist der 03.06.2022, der Rechtsweg ist ausgeschlossen.

Weitere Verlosungen unter www.rundblick-rahlstedt.de

Der nächste RUNDBLICK erscheint am 23./24.06.2022

www.bentien-bestattungen.de

Bentien Söhne „ST. ANSCHAR“

BESTATTUNGSUNTERNEHMEN
SEIT 1895 IN 4. GENERATION

- Individuelle Sterbevorsorge-Beratung
- Erd-, Feuer-, See-, Anonymbestattungen
- Hausbesuche, eigener Trauerdruck
- Übernahme sämtl. Bestattungsangelegenheiten
- Beisetzung auf allen Hamburger Friedhöfen und Umgebung



22041 Hamburg (Wandsbek) ■ Litzowstr. 13
22145 Hamburg (Rahlstedt)

Tag & Nacht erreichbar
686044

RUNDBLICK IMPRESSUM

Monatlich erscheinende Regionalzeitung für Rahlstedt, Farmsen-Berne, Oldenfelde, Meiendorf, Stapelfeld, Braak, teilweise Volksdorf. Kostenlose Verteilung.

Herausgeber: Verlag Rundblick Rahlstedt e.K.

Verlags- und Anzeigenleitung: Cornelia Ewert (V.i.S.d.P.).

Anzeigenberatung: Cornelia Ewert, Jennifer Ewert.

Freie Redaktionsmitarbeiter: Dieter Hellfeuer (dh).

Anzeigen: Nachdruck nur mit Genehmigung.

Es gilt die Anzeigenpreisliste Nr. 15 / Januar 2022.

Für unverlangt eingesandte Manuskripte keine Haftung.

Druck: v. Stern'sche Druckerei GmbH & Co KG, Zeppelinstr. 24, 21337 Lüneburg

Anschrift: Rundblick, Postfach 73 07 68, 22127 Hamburg.

Rahlstedter Bahnhofstraße 19, 22143 Hamburg,

Telefon (040) 6773391, Fax (040) 6772061;

E-Mail: info@rundblick-rahlstedt.de; Online: www.rundblick-rahlstedt.de

Verwendete Bild- und Grafikenquellen, sofern nicht anders angegeben: Designed by freepik.com

Zusätzliche Zugänge

(dh) Viele oberirdische Schnellbahnstationen verfügen nur über einen einzigen Zugang. Um die Erreichbarkeit der U- und S-Bahn-Stationen zu verbessern, wollen SPD und Grüne nun prüfen lassen, ob und wie ein zweiter Zugang den jeweiligen Einzugsbereich der Haltestellen vergrößern kann. In den Fällen, in denen viele Menschen von einem weiteren Zugang profitieren können, soll dessen Bau bei künftigen Planungen für die Stationen berücksichtigt werden.

Dazu Ole Thorben Buschhütter, verkehrspolitischer Sprecher der SPD-Fraktion Hamburg: „Die Mobilitätswende hin zu

mehr öffentlichem Verkehr mit Bahnen und Bussen besteht nicht nur aus neuen Linien und Stationen, längeren Fahrzeugen sowie dichteren Takten: Kleine Stellschrauben, die durch recht einfache Maßnahmen den ÖPNV für viele Menschen komfortabler und attraktiver machen, sind genauso wichtig und finden unsere Beachtung. Wir wollen die Wege zur nächsten Station verkürzen und Zugangsbarrieren überwinden. Ein zweiter Zugang ist eine vergleichsweise simple Lösung, die mit geringem Aufwand eine große Wirkung für den ÖPNV und seine Fahrgäste entfalten kann.“

Corona-Testzentrum umgezogen

(dh) Seit dem 2. Mai 2022 befindet sich das Testzentrum im Ortskern Rahlstedt in einem Container in der Schweriner Straße 8-12/Ecke Hagenower Straße. Hier werden kostenlose Corona-Antigen-Schnelltests (Bürgertests mit offiziellem Test-Zertifikat der Stadt Hamburg) und kostenpflichtige PCR-Tests angeboten. Das Testzentrum ist täglich geöffnet, Mo.- Fr. von 7 bis 19 Uhr, Sa. + So. von 9 bis 19 Uhr.

Mehr Infos gibt es auf der Homepage des Anbieters unter www.teststation-covid19.de. Jeder Bürger kann sich weiterhin kostenlos auf das Coronavirus testen lassen. Es gibt einen Anspruch auf mindestens einen kostenlosen Antigen-Schnelltest (PoC-Test) pro Woche – unabhängig vom Impf- oder Genesenenstatus. Das zuvor genutzte Ladengeschäft in der Schweriner Straße 3a musste aufgegeben werden.

Bushäuschen und Taubendreck

(dh) Bei der letzten Sitzung des Regionalausschuss Rahlstedt fanden gleich zwei Anträge der Linksfraktion mehrheitlich Zustimmung: Am Bahnhof Rahlstedt (Doberaner Weg) soll eine der neuen Haltestellen einen Witterungsschutz bekommen, damit auch die zahlreichen umsteigenden Fahrgäste beim Warten auf den Bus nicht in Regen und Sturm stehen müssen. Die Verwaltung des Bezirksamtes wird den HVV nun um die Prüfung einer Errichtung einer Unterstellmöglichkeit bitten.

Auf Initiative der Linksfraktion Wandsbek widmet sich ein zweiter Antrag als interfraktioneller Antrag der Taubenproblematik in der Straße „Bei den Boltwiesen“, die von der Straße Höltigbaum überquert wird und wo unterhalb der Brücke unkontrolliert viele Haustauben nisten. „Dieser Bereich unterhalb der Brücke wird von vielen Jugendlichen als Aufenthaltsort, Treffpunkt und für gemeinsame Spiele genutzt. Es ist nicht zumutbar, dass Jugendliche sich in diesem sehr stark verschmutzten Umfeld bewegen müssen. Umso mehr freu-

en wir uns, dass mit Unterstützung der Fraktionen von SPD und GRÜNEN als interfraktioneller Antrag dieses Problem nun endlich angegangen wird“, so Christina Stolz, Mitglied im Regionalausschuss Rahlstedt für die Fraktion DIE LINKE.

Der Ausschuss für Kultur, Umwelt und Verbraucherschutz der Bezirksversammlung Wandsbek hat sich bereits mit der Problematik der Haustauben beschäftigt und dazu den Verein „Gandolfs Taubenfreunde“ angehört, da unter anderem im Wandsbeker Kerngebiet in der Straße Hirschgraben eine ähnliche Problematik herrscht. Unter Berücksichtigung des Tierschutzes und einer nachhaltigen Veränderung der Situation scheint nach Aussage des Vereins die Aufstellung von Taubenschlägen die beste Maßnahme zu sein.

Für die Brücke in der Straße „Bei den Boltwiesen“ in Rahlstedt werden nach dem Beschluss des Regionalausschuss Rahlstedt nun Möglichkeiten und Kosten für die Errichtung und Unterhaltung eines Taubenschlags geprüft.



I AM STEVIE
FRAIMS



Lohmann optik

Rahlstedt GmbH | www.lohmann-optik.com | Tel: 040 6770888
Rahlstedter Bahnhofstraße 10 | 22143 Hamburg

Hausverwaltung: Zuverlässigkeit & Service

Sachkundig und mit Einfühlungsvermögen sichern wir die Interessen der Eigentümer bei der Verwaltung von **WEG-Anlagen** und **Zinshäusern**. Gerne stellen wir Ihnen unser Leistungsspektrum vor.

Unsere Fachkompetenz erstreckt sich auch auf den **Verkauf** und die **Vermietung** von Wohnimmobilien. Sprechen Sie uns an!

BIBOW
Immobilien

www.Bibow-Immobilien.de

Tel. 040 / 608 75 100

Bücherhalle Rahlstedt

(RB) Am Mi., 1.6. von 16 - 16.45 Uhr und 23.6. jeweils von 15.30 - 16.30 lernen Kinder ab 3 Jahren, wie man Uhr findet „Vorlesen für Kinder“ einen Mini-Wald in der Streich- von 4-10 Jahren statt. Der Einzelholzschnitzkasten bastelt. Anmeldung: tritt ist frei. Weitere Infos unter: rahlstedt@buecherhallen.de oder www.buecherhallen.de – Bücher-Tel. 677 04 60. Am Do., 2., 9., 16. halle Rahlstedt, Amtsstraße 3a.



- Hard- und Softwareverkauf aller gängigen Hersteller
- Software Neu- und Updateinstallation
- Pflege, Erweiterung und Updateservice der bestehenden Systeme
- Netzwerkservice
- Internetservices

Terminabsprache erwünscht. Wir kommen auch gerne zu Ihnen!

HELLTHO GmbH & Co. KG | +49 40 466 565-400 | support@helltho.de

Stolperstein für Andreas Dragendorf

(RB) Im März wurde im Gehweg vor dem Haus Bargteheider Straße 43 ein Stolperstein verlegt. Er erinnert an den durch den nationalsozialistischen Terror verfolgten und ermordeten Rahlstedter Sozialdemokraten Andreas Dragendorf, Jahrgang 1897. Er war bis zur Machtergreifung durch die Nationalsozialisten als festangestellter Hafenarbeiter und als SPD-Funktionär in Rahlstedt tätig. Er verlor aufgrund seiner politischen Einstellungen zuerst seine Anstellung im Hafen, und letztendlich verschlechterte die jahrelange Gängelung der gesamten Familie seinen Gesundheitszustand.



Nach einem Nervenzusammenbruch in Folge eines Bombenangriffs im Jahr 1942 wurde er von einem Hamburger Krankenhaus über mehrere Stationen in die hessische Heilanstalt Hadamar „verlegt“ und im Oktober 1943 dort ermordet. Am 19. Mai fand eine kleine Gedenkveranstaltung, an der Ole Thorben Buschhüter, der die Patenschaft für diesen Stein übernommen hat, teilnahm. Schüler des Gymnasiums Rahlstedt haben die Lebensgeschichte von Andreas Dragendorf aufgearbeitet und präsentierten die Ergebnisse. (Foto: lie seinen Gesundheitszustand. RUNDBLICK)



JUNI-VERANSTALTUNGEN IM THEATER DER PARKRESIDENZ RAHLSTEDT

Donnerstag, 2. Juni 2022, 19 Uhr

JAZZ MIT DEN „HOMEFIELD STOMPERS“

Die Band bietet umfangreiches Repertoire aus traditionellen Stilrichtungen – von fetzigem Dixieland-Jazz über Swing Melodien bis hin zu erdigem New Orleans-Jazz und Blues – traditioneller Jazz zur besten Unterhaltung!

Eintritt: 15 €

Donnerstag, 9. Juni 2022, 19 Uhr

MUSIKALISCHER VORTRAG „BEATLES“

Als Erfinderin der Beatles-Tour führt Stefanie Hempel seit vielen Jahren musizierend mit einer kleinen Ukulele Fans aus aller Welt durch St. Pauli. Folgen Sie ihr und erfahren Sie, wie vier Freunde zu einer Einheit wurden und Kraft, Können und Selbstbewusstsein erlangten, um die größte Band der Welt zu werden - ein Erlebnis!

Eintritt: 15 €

Donnerstag, 16. Juni 2022, 19 Uhr

„YOLODUO“ - VON BEETHOVEN BIS ABBA

Maria Kovalevskaya und Natalia Maximova sind das YOLOduo - zwei Pianistinnen, die sich im Klavier-Studium in Hamburg kennengelernt haben. In der Parkresidenz präsentieren Sie Werke von Klassik bis Pop für Klavier zu vier Händen.

Eintritt: 15 €

Donnerstag, 23. Juni 2022, 19 Uhr

BOOGIE-WOOGIE MIT PIANIST AXEL ZWINGENBERGER

Axel Zwingenberger ist seit seinem 19. Lebensjahr als „Botschafter des Boogie-Woogie“ weltweit unterwegs. Britische Kritiker betitelten ihn „Boogiemeister of the world“, da er wie kein zweiter die Facetten des Boogie und Blues mit Leben erfüllt!

Eintritt: 15 €

Ticketkauf: Online über die Homepage (Print@home-Ticket), täglich von 10-18 Uhr am Empfang sowie an der Abendkasse.

Auskunft und Reservierung unter Telefon 040 - 67 373 - 0.

Es gilt 2G-Plus und FFP2-Maskenpflicht.

**PARKRESIDENZ GREVE & CO., Rahlstedter Straße 29, 22149 Hamburg
Tickets & Infos: www.parkresidenz-rahlstedt.de**

Wahl CDU-Kreisverband

Dennis Thering, Vorsitzender der CDU-Fraktion in der Bürgerschaft, wurde jetzt bei partei-internen Wahlen in seinem Amt als Vorsitzender des Wandsbeker CDU-Kreisverbandes bestätigt. Thering erhielt rund 99 Prozent der abgegebenen Stimmen. Der mit 1600 Mitgliedern stärkste CDU-Kreisverband im Landesverband Hamburg wählte zudem die stellvertre-

tenden Kreisvorsitzenden. In ihrem Amt bestätigt wurden mit großer Mehrheit die Bundestagsabgeordnete Franziska Hoppermann aus Volksdorf, der Bürgerschaftsabgeordnete Ralf Niedmers aus Wandsbek und der langjährige Ortsvorsitzende Karl-Heinz Warnholz aus Rahlstedt. Ein nächstes Ziel seien die Wahlen zur Bezirksversammlung 2024.



Foto v.l.n.r.: Karl-Heinz Warnholz, Jörg Meyer, Franziska Hoppermann, Dennis Thering, Christin Christ, Ralf Niedmers und Thilo Kleibauer. (Foto: CDU)

Fahrt nach Berlin

(RB) Am So., den 9. Juli laden die SPD-Bürgerschaftsabgeordneten Astrid Hennies und Regina Jäck, Bürgerinnen und Bürger aus ihren Wahlkreisen Rahlstedt, Bramfeld, Steilshoop und Farmsen-Berne ein, gemeinsam mit ihnen nach Berlin zu fahren. In Berlin wird die Gruppe im Deutschen Bundestag von der Wandsbeker SPD-Bundestagsabgeordneten Aydan Özoguz empfangen und erhält einen persönlichen Blick hinter die Kulissen des

Politikbetriebs. Weitere Infos in Kürze unter www.astridhennies.de. Abfahrt für die Rahlstedter Gruppe ist gegen 7 Uhr mit einem Reisebus aus Rahlstedt. Die Rückkehr erfolgt um ca. 22 Uhr. Die Fahrt wird zum Selbstkostenpreis angeboten. Die Teilnehmerzahl ist begrenzt. Interessierte melden sich bitte per E-Mail buergerbueero@astrid-hennies.de oder telefonisch unter 040-689 445 20 im Bürgerbüro von Astrid Hennies.

Die 26. Rahlstedter Kulturwochen - Letzte Chance!

(RB) Wer gerne aktiv am Programm der 26. Rahlstedter Kulturwochen mitwirken möchte, hat jetzt noch die Chance sich bis zum 3. Juni beim Rahlstedter Kulturverein zu melden. Ganz egal ob Musik, Theater, Vorträge, Ausstellungen oder Tanz jeder Beitrag ist herzlich willkommen. Der Vorsitzende des Rahlstedter Kulturvereins Herr Peter

Wendling nimmt alle Anmeldungen und Vorschläge unter info@rahlstedter-kulturverein.de entgegen. Alle Veranstaltungen der Kulturwochen von September bis Anfang Oktober, werden wie gewohnt in einem Programmheft und im Rundblick veröffentlicht. Weitere Informationen: www.rahlstedter-kulturverein.de

Neue Grundwassermessstellen

(RB) Das Bezirksamt Wandsbek hat die Einrichtung von Grundwassermessstellen am Rückhaltebecken Blakshörn und am Wellingsbütteler Grenzgraben in Auftrag gegeben. Die Maßnahmen, die in den kommenden Wochen umgesetzt werden,

dienen der Vorbereitung von Planungen zur Verbesserung des Hochwasserschutzes im Überschwemmungsgebiet der Berner Au. Im Rahmen des Monitorings werden die Messstellen über einen Zeitraum von mehreren Monaten ausgelesen.

Erinnerungsschild



(RB) Viele erinnern sich noch an das „Altrahlstedter Landhaus“ das über hundert Jahre an der Bargteheider Straße stand und Reisende auf der alten Handelsstraße nach Lübeck bewirtete und ihnen Übernachtungen bot. Es wurde 1905 als „Bredes Gasthaus“ eröffnet und war ein gern besuchtes Gasthaus, in dem u.a. Matthias Claudius, Detlev von Liliencron oder der seinerzeit bekannte Opernsänger Willi Birrenkoven verkehrten. Im

Jahre 2015 wurde das Objekt wegen Baufälligkeit abgerissen und durch ein großes Wohnhaus ersetzt. In der Wolliner Straße wird im Beisein von Vorstandsmitgliedern des BVO und politischen Vertretern ein Erinnerungsschild eingeweiht. Karl-Heinz Warnholz, Mitglied des BVO, der zusammen mit dem Architekten Heinrich Meier das Schild bezuschusst hat, wird ein paar Worte sprechen. (Foto: BVO)

Wohnberechtigungsscheine

(RB) Ab sofort können Wohnberechtigungsscheine in Hamburg online beantragt werden. Wer eine öffentlich geförderte Wohnung beziehen möchte, kann unter der Adresse hamburg.de/wohnberechtigungsschein un-

verbindlich prüfen, ob Anspruch auf einen Wohnberechtigungsschein besteht und einen Antrag stellen. Alle nötigen Informationen, welche Unterlagen für den Antrag erforderlich sind, finden sich auf der Serviceportal-Seite.

MetroBusline 26 fährt dauerhaft

(dh) Seit dem 5. Januar 2022 fährt die MetroBus-Linie 26 (U Kellinghusenstraße – Bhf. Rahlstedt) weiter bis Großlohe. Die zunächst als Notlösung gewählte Linienführung hat sich bewährt und stößt bei den Fahrgästen auf große Zustimmung. Nun steht fest: Dabei wird es dauerhaft bleiben. Dies wurde zwischen der Verkehrsbehörde, dem HVV und der Hochbahn so abgestimmt, erfuhr der Rahlstedter SPD-Bürgerschaftsabgeordnete Ole Thorben Buschhüter durch eine Kleine Anfrage an den Senat. Die Gründe dafür sind vor allem die positiven Fahrgastrückmeldungen zur aktuellen Linienführung sowie neue attraktive Direktverbindungen innerhalb des Stadtteils Rahlstedt, schreibt der Senat in seiner Antwort auf die Kleine Anfrage. Außerdem verkürze sich für die Fahrgäste durch die umsteigefreie Anbindung an die U-Bahnhaltestelle Farmsen der Reiseweg in Richtung Innenstadt gegenüber der Anbindung an die U-Bahnhaltestelle

Wandsbek Markt um etwa 10 Minuten pro Fahrt. Nachdem Anfang Januar die MetroBus-Linie 26 zunächst vorübergehend den Verkehr auf dem Linienabschnitt zwischen Bhf. Rahlstedt und der Endhaltestelle Großlohe übernommen hatte, bat Buschhüter die Großloher um ihre Meinung dazu, ob das eine Lösung sei, die dauerhaft Bestand haben sollte. „Mich haben sehr viele positive Rückmeldungen von Menschen erreicht, die sich die Linie 26 dauerhaft in Großlohe wünschen! Die Rückmeldungen habe ich gesammelt und an die Hochbahn weitergeleitet. Sie haben die Hochbahn bestärkt, dass die dauerhafte Führung der Linie 26 bis Großlohe eine gute Idee ist“ so Buschhüter und ergänzt: „Die MetroBus-Linie 26 nach Großlohe zu verlängern, hat sich als clevere Idee erwiesen. Denn mit der Linienverlängerung ist eine umsteigefreie Verbindung von Großlohe nach U-Farmsen entstanden, die für viele Fahrgäste von Vorteil ist.“

Verkehrsversuch Volksdorf

(RB) Schon vor dem offiziellen Beginn am 14. Mai wurden im Volksdorfer Ortskern Halteverbote mit Gültigkeit ab dem 09. Mai eingerichtet. In weiten Teilen der Straßen Im Alten Dorfe und Claus-Ferck-Straße wurden eine Woche vor dem Start der von SPD, Grünen und Die Linke beschlossenen „Flaniermeile Volksdorf“ dringend benötigte Parkplätze durch Markierungen, Holzbauten und Blumenkübel ersetzt. Fraglich ist zudem, ob diese Bauten rechtzeitig vor Ende des achtwöchigen Versuchs entfernt werden oder erst im Anschluss und somit der Wegfall von Parkplätzen unnötig verlängert wird. Die CDU-Bezirksfraktion Wandsbek lehnt den Verkehrsversuch ab und kri-

tisiert die bereits entstandenen Kosten von mehreren 100 Tsd. Euro, die weiter steigen werden. Die geplante Evaluation und Bürgerbefragung des Wandsbeker Bezirksamtes während der Projektphase wird die CDU kritisch, aber konstruktiv begleitend, so der CDU-Wahlkreisabgeordnete Niclas Heins haben kein Verständnis für das Pilotprojekt und die damit verbundenen Kosten. Diese Gelder wäre besser in die Infrastruktur des Ortskerns gesteckt worden. Die CDU wird sich weiterhin für den Erhalt der Parkplätze und einen lebendigen und florierenden Ortskern einsetzen und Vorschläge in den kommenden Wochen entsprechend vorstellen.

Kindertheaterwochen Hafencity

(RB) Noch bis zum 10.6. gastiert die LuftKiste, die mobile Bühne des HoheLuftschiffs in der Hafencity und präsentiert ein kostenfreies Tanz-, Theater- und Musikangebot für ankommende Kinder aus der Ukraine und Internationale Vorbereitungsklassen, in denen Kinder, die noch die deutsche Sprache lernen, unterrichtet werden. Die Akteure der Kinder- und Jugendkultur in Hamburg öffnen einen Raum zum Ankommen, Durchatmen, Vergessen und Energietanken mit Blick auf die Elbe. Damit uk-

rainischen Kindern das Ankommen in Hamburg erleichtert und ukrainischen Musikern die Möglichkeit geboten wird in Hamburg aufzutreten und sich mit der Hamburger Szene zu vernetzen. Veranstaltungsort: Hafencity, Baakenhöft (am orangen Viewpoint). Ansprechpartnerin für Buchungen: Jugendinformationszentrum, Sabine Kaulitzki – sabine.kaulitzki@bsb.hamburg.de, Telefon 040/42825-4827 – Ansprechpartnerin für Künstler: LuftKiste, Anne Pretsch anne@hoheluftschiff.de.

Tierarzt auf Rädern



Ihr Haus-Tierarzt beim Tier zu Haus

Dr. Imke Bartels

Wir wünschen allen Zwei- und Vierbeinern schöne Ostertage!



Tel. 0172/7240332

www.tierarzt-auf-raedern.de



SPARGEL

jetzt täglich frisch genießen

Ab sofort
täglich frische
Erdbeeren!

Hof
Soltau

Gut zu wissen,
was man isst!



Meienfelde 2
Stemwarde/Barsbüttel
Telefon 040/7106534
www.spargel-heidelbeeren.de

Öffnungszeiten:
Mo - Fr 9 - 18.30 Uhr
Sa 9 - 16 Uhr
So 9 - 13 Uhr





OLDENFELDE - FARMSSEN - BERNE - MEIENDORF

seit 1884
Grube

Heizung • Sanitär • Bad • Solar

**Die beste Zeit für
die Planung einer neuen
Heizung ist JETZT!**

24-h-Notdienst

(040) 678 22 30 • www.grube-haustechnik.de

Bei der Neuen Münze 16 • 22145 Hamburg

SEIT ÜBER 90 JAHREN IHR FISCHFACHGESCHÄFT

**SALATE UND MARINADEN
AUS EIGENER HERSTELLUNG**

**Frischer Fisch
– leicht, lecker
und gesund**

Fisch dahm
TÄGLICH WARMES FRIKADELLEN
UND SCHOLLENFILETS
Besonderheiten auf Bestellung

Wir sind weiterhin für Sie da!

Di.–Fr. 8–18 Uhr, Sa. 8–12 Uhr, Montag Ruhetag
Hermann-Balk-Straße 114 • Tel. 6 44 85 39

FLEISCHEREI

UWE KNOLL

www.fleischerei-knoll.de
HH-Berne, Hermann-Balk-Str. 114
Tel.: 040 /644 97 83

**HAUSGEMACHTE GRILLSPEZIALITÄTEN
PARTYSERVICE – SCHLACHTER-IMBISS**

Erweiterte Öffnungszeiten

Corona-Teststation
Ohne Termin testen lassen!

Mo. – Fr.: 6 – 18 Uhr | Sa. + So.: 8 – 15 Uhr

inkl. kostenloser FFP II Maske



**BERNER
APOTHEKE**

Helmut Thomsen e.K.

Hermann-Balk-Straße 139
(am U-Bahnhof Berne)
22147 Hamburg

Telefon: (040) 644 90 81

Telefax: (040) 644 90 83

E-Mail: info@berner-apotheke.de

Angebote im tus BERNE

(RB) Dienstags von 18.00 bis 19.30 Uhr und freitags von 17.30 bis 19.00 Uhr findet Taekwondo für Jugendliche ab 14 Jahren und Erwachsene jeden Alters statt.

Neben dem klassischen Taekwondo-Training legt die Gruppe viel Wert auf Fitness und Übungen zur Kräftigung des ganzen Körpers, wobei der Fokus dort auf Sport (und Spaß) liegt. Vom Basketballspielen zum Aufwärmen bis zu Yogaübungen zum Ausspannen ist alles dabei. Seit kurzem wird auch

Karate (Jutsu-Karatedo) für Jugendliche ab 14 Jahren und Erwachsene jeden Alters angeboten. Das Training ist jeweils dienstags von 19 bis 21 Uhr und wird im Shotokan Stil, einer sehr verbreiteten Stilrichtung, angeboten. Es fördert u.a. das Körperbewusstsein und die mentale Stärke, ist ein funktionales Krafttraining und stärkt die Selbstbehauptung. Weitere Angebote, Infos und Anmeldung unter service@tus-berne.de, Tel.: 040/6044 2880 oder www.tusberne.de.

Straßensanierungen in Meiendorf

(RB) Von Fr., 20. Mai, 10 Uhr bis Sonntag, 29. Mai wird die Meiendorfer Straße wegen Sanierungsarbeiten teilweise voll gesperrt. Von Mo., 30. Mai bis Fr. 22. Juli werden der Geh- und Radweg zwischen Spitzbergenweg und Hausnummer 128 saniert. Gebaut wird in drei Teilabschnitten: nördlich Kreisverkehr bis Hausnummer 128 (Fahrbahn), Einmündung Gewerbepark/Meiendorfer Rund bis Landesgrenze und Kreuzungsbereich Hellmesbergerweg bis nördlich der Einmündung Ellerhoorn. Im Anschluß an die Straßenbauarbeiten werden nördlich der Einmündung Spitzbergenweg die Nebenflächen der Meiendorfer Straße von Hausnummer 114 bis Hausnummer 128 erneuert.

Ausserdem werden sie mit taktilen Bodenindikatoren (Leitsysteme für blinde und sehbehinderte Menschen) zur Trennung von Geh- und Radwegen ausgestattet. Weitere Informationen unter: <https://tinyurl.com/mrv-jmc77>.

Die Fahrbahndeckensanierung im Tempo-60-Abschnitt der Meiendorfer Straße wird zu Verkehrsbehinderungen führen, die aber nur von kurzer Dauer sein werden und extra größtenteils in die Hamburger Schulferien gelegt wurden. Hierfür bittet die Behörde die Betroffenen schon jetzt um Verständnis und Geduld. Der Verkehr wird weitläufig umgeleitet. Autofahrer werden gebeten, den Bereich zu meiden.

Busverkehr im Schierenberg

(dh) Das Gymnasium Meiendorf wünscht sich eine bessere Busanbindung. Bislang ist die nächstgelegene Bushaltestelle Alaskaweg der StadtBus-Linie 275 etwa 500 Meter entfernt. Würde die Buslinie durch den Schierenberg fahren, könnte sie direkt vor dem Gymnasium halten – und so Elterntaxis eindämmen. Dass die Stadtteilschule Meiendorf in den nächsten Jahren nebenan einen zweiten Standort für ihre Oberstufe erhält, ist ein weiterer guter Grund: Bis zu 1.900 Schülerinnen und Schüler werden dann am Standort Schierenberg unterrichtet. SPD und Grüne unterstützen die Forderung von Schülervertretung, Elternschaft und Schulleitung des Gymnasiums Meiendorf. Regionalausschuss Rahlstedt und Bezirksversammlung Wandsbek beschlossen kürzlich auf deren Antrag einstimmig, die zuständigen Behörden um Prüfung zu

bitten, wie die Busanbindung des Gymnasiums Meiendorf und des zukünftigen Standorts eines Teils der Stadtteilschule Meiendorf im Schierenberg 60 und 50 im Zuge der Umsetzung des Hamburg-Takts verbessert werden kann. Bei den Planerinnen und Planern des Hamburg-Takts in der Behörde für Verkehr und Mobilitätswende und beim hvv stößt die Forderung auf offene Ohren. Von dort heißt es nun in einer aktuellen Mitteilung an die Bezirksversammlung Wandsbek: „Die Behörde für Verkehr und Mobilitätswende (BVM) erachtet eine bessere Erschließung des Bereichs zwischen den beiden auf den Umsteigepunkt U Berne (Kriegkamp) zulaufenden Schenkeln der Stadtbuslinie 275 – insbesondere der Straßenzüge Fasanenweg, Schierenberg und Bargkoppelweg (...) – vor dem Hintergrund der Strategien zum Hamburg-Takt als sinnvoll.“



SENIOREN | HEUTE

Als Senior-Experte im Einsatz

(dh) „Alt werden ist nichts für Feiglinge!“ Oft ist der Hintergrund dieser Aussage eher unerfreulich. Mal ist es eine Erkrankung, eine körperliche Einschränkung, mal ist es das Geld, das nicht ausreicht. Und oft ist es die erste Reaktion auf eine echte Herausforderung: Wie gestalte ich mein Leben im Alter?

Besonders für einst Berufstätige bringt der Ruhestand folgenreiche Veränderungen mit sich. Der Alltag, gestern noch von Arbeitszeiten und Arbeitsabläufen bestimmt, muss neu organisiert und gefüllt werden. Das Arbeiten, die Kolleginnen und Kollegen sind quasi über Nacht verschwunden. Eine Zeitlang ist es ganz schön, wie ein längerer Urlaub. Wohin mit all dem Können und Wissen, den Erfahrungen, den Kontakten zu Kollegen, zu Kunden, Klienten, Geschäftspartnern, Handwerkern und vielen mehr?

Wie wäre es, mit den alten Talenten und Erfahrungen noch einmal etwas Gutes zu tun? Für sich selbst und für andere? Der

Senior Experten-Service (SES) bietet hier Wege, ehrenamtlich einen erfüllenden Alltag im Alter zu leben. Einer der Wege kann in die weite Welt führen, ein anderer direkt vor die Haustür.

Der Senior Experten Service fördert seit 1985 die ehrenamtliche Weitergabe von Wissen und Erfahrung – in allen Branchen und Sektoren. Mit etwa 60.000 ehrenamtlichen Einsätzen in 160 Ländern ist der SES eine der bedeutendsten Organisationen ihrer Art. Derzeit sind beim SES rund 12.000 Expertinnen und Experten registriert. Der Altersdurchschnitt liegt bei 70 Jahren, der Frauenanteil bei 23 Prozent. Finanzielle Unterstützung erhält der SES von der öffentlichen und der privaten Hand.

Kontakt: Senior Experten Service (SES), Stiftung der Deutschen Wirtschaft für internationale Zusammenarbeit, Gemeinnützige Gesellschaft, Buschstr. 2, 53113 Bonn, Tel.: 0228/26090-0, ses@ses-bonn.de, www.ses-bonn.de

Computerkurs für Senioren

(RB) Jeden Donnerstag, um 17 Uhr findet im Gemeinschaftsraum des Freundeskreises Seniorenhilfe Berne e.V., Kriegkamp 21, 22145 Hamburg, ein

Computerkurs statt. Anmeldung und Infos dienstags, und freitags von 10-12 Uhr unter Tel.: 644 38 79, E-Mail: fksh@gmx.de

REHA-TECHNIK Morgenroth GmbH

Orthopädie- und Reha-technik seit 1991



**Unsere Service –
Telefon und Faxnummer**
Telefon 040 - 677 58 40
Fax 040 - 677 20 52

Großlohering 68,
22143 HH-Rahlstedt
info@reha-technik-hamburg.de
www.reha-technik-hamburg.de

Unsere Leistungen:

- Rollstühle
- Elektrorollstühle
- Gehwagen / Gehhilfen
- Elektroscooter
- Prothesenbau / Orthopädie

- Pflegebetten
- Kompressionsstrümpfe
- Bandagen / Einlagen

Unser Service:

- Individuelle Beratung
- Probefahrten
- Hausbesuche

Öffnungszeiten: Mo bis Do 8.15 - 17.00 Uhr · Fr 8.00 - 16.00 Uhr

IMMANUEL
ALBERTINEN
DIAKONIE



RESIDENZ
AM WIESENKAMP

Mehr als ein Dach über dem Kopf

Mit Sicherheit, Komfort und Pflegequalität residieren in Volksdorf. Entscheiden Sie sich jetzt, aktiv und rechtzeitig für den Einzug in die Residenz am Wiesenkamp.

Informieren Sie sich über unsere Angebote zur Kurzzeit- und Verhinderungspflege.

Wir beraten Sie gern.

Wohnpark am Wiesenkamp gGmbH
Wiesenkamp 16 · 22359 Hamburg
Tel. 040 644 16 - 0

In besten Händen, dem Leben zuliebe.



residenz-wiesenkamp.de



VERANSTALTUNGEN | TERMINE

Sommerliches Frühlingskonzert

(RB) Am Sa., den 11. Juni, um 16 Uhr, findet in der Friedenskirche Berne, Lienaustasse 6, 22159 Hamburg, ein sommerliches Frühlingskonzert des Berner Frauenchors e.V. statt. Es darf auch gerne mitgesungen werden. Die Biografie-Werkstatt der Friedenskirche wird das Konzert mit Lesungen wieder mitgestalten. Anmeldung nicht erforderlich.

Wochenendausfahrt

(RB) Der Jugendausschuss des tus BERNE veranstaltet vom 19. bis 21. August wieder eine seiner beliebten Wochenendausfahrten für Kinder zwischen 6 und 14 Jahren. Diesmal geht es in die Jugendherberge nach Wismar. Vor Ort werden gemeinsam im Freizeitgelände viele Spiele gespielt und es können sich beim Tischtennis, Volleyball und auf dem Bolzplatz alle zusammen austoben. Zudem geht es am Samstag ins Schwimmbad „WONNEMAR“ Wismar“. Ein Wochenende ohne Eltern für Mitglieder und Nichtmitglieder. Anmeldung direkt in der Geschäftsstelle des tus BERNE oder mit den Online-Formularen auf www.tusberne.de. Anmeldeschluss ist der 29.05.2022.

Laut und Luise

(RB) Am So., 19. Juni von 15 bis 18 Uhr lädt der Verein Kinderkinder Hamburgs Familien ein, den Tag der Musik in Pflanzen und Blumen – rund um den Musikpavillon - zu feiern. Auf drei Bühnen erklingen Rock, Klassik, Kinderlieder und vieles mehr. Mit dabei sind u.a. die Band Radau, das Blasorchester Hamburg, Bitte Lächeln und die Hexe Knickebein. Weitere Infos finden Interessierte unter www.kinderkinder.de.

Eine historische Herleitung

(RB) Am Dienstag dem 31. Mai, ab 18.00 Uhr, lädt die Heinrich-Böll-Stiftung Hamburg zum ersten Teil ihrer Diskussionsreihe Hamburg und die Staatsverträge ein. Thema: Die Trennung von Staat und Religion als Grundpfeiler moderner Demokratien. Beleuchtet werden soll unter anderem die Frage ob die Staatsverträge von 2012 grundsätzlich die verbürgte Gleichberechtigung aller Religionsgemeinschaften sicher stellen. Es informieren und diskutieren Lucie Kretschmer- Expertin für religiöse Vielfalt und Religionspolitik, Norbert Müller – Jurist, Hamburg, hat für die SCHURA (Rat der islamischen Gemeinschaften in Hamburg) die Verträge verhandelt sowie Antje Möller von der Heinrich-Böll-Stiftung Hamburg, Ort: Vortragssaal Staats- und Universitätsbibliothek Carl-von-Ossietzky, Von-Melle-Park 3, Hamburg. Eine Anmeldung ist nicht erforderlich.

Infostände BÜNDNIS 90/DIE GRÜNEN

(RB) Am Sa., 11. Juni zwischen 11 und 15 Uhr am Rahlstedt-Center sowie am Fr., 24. Juni zwischen 16 und 18 Uhr auf dem Oldenfelder Marktplatz bei der U-Bahn-Station Berne steht Ihnen die Bezirksabgeordnete Katja Rosenbohm mit einigen grünen Wandsbekern zu Fragen rund um die Bezirkspolitik und für konstruktive Kritik zur Verfügung. Sie erhalten Tipps zum Energiesparen, um umweltfreundlicher zu leben und unabhängiger von russischen Ressourcen zu sein.

Sommer- und Einweihungsfest

(RB) Am Fr., den 10.6. von 14.30 Uhr bis 17.30 Uhr lädt die Grundschule Neurahlstedt zu einem Sommer- und Einweihungsfest anlässlich der Fertigstellung des neu gestalteten Schulgeländes ein. Die Schüler haben zusammen mit den Lehrern abwechslungsreiche Aktionen, kulinarische Ideen und andere Überraschungen vorbereitet. Außerdem wird es ein Glücksrad, eine Torschussmessenanlage sowie einen Würstchenstand geben. Der Schulverein würde sich über Kaffee- und Kuchenspenden freuen. Der Erlös aus dem Verkauf kommt den Kindern und der Schule zugute.

Eine Rose für den Dichter

(RB) Am Sa., den 11. Juni um 15.00 Uhr findet in der Christus Kirche, Robert-Schuman-Brücke 1, 22041 Hamburg, ein musikalisch-literarisches Programm zu Ehren von Matthias Claudius statt. Am Die., den 28. Juni um 19.00 Uhr Treffpunkt: Matthias Claudius – „Wenn jemand eine Reise tut“ – Urians Reise um die Welt – Ort.: Kulturhaus im Eichtalpark (Ahrensburger Straße 14, 22041 Hamburg. Anmeldung unter eb@erlebessert.de erforderlich.

Gut Karlshöhe

(RB) Das Gut Karlshöhe bietet folgende Veranstaltungen an: Am Mi., 1. Juni. von 14 bis 19 Uhr „Individuelle Energieberatung“; am Sa., 11. Juni., von 15 bis 16 Uhr: Schafschur auf der Weide; am Do., 16. Juni von 9.30 bis 16.30 Uhr Bildungsfunkeln für die Zukunft – Funken sprühen und Feuer fangen; am Sa., 18. Juni von 14 bis 17 Uhr öffnet das Repair-Cafe Karlshöhe; am Sa., 18. Juni. von 11 bis 15 Uhr: Langer Tag der Stadtnatur: Hamburgs Wilde Küche: Kräuter – ein Erlebnis für alle Sinne; am Do., 25. Juni geht „Guts Kultur am Feuer“ in die zweite Runde. Weitere Termine: Do., 18. Aug., Do., 8. Sept. jeweils von 19.30 Uhr bis 21.45 Uhr. Am Mi., 29. Juni von 9.30 bis 10.30 Uhr Kindertheater „Das große Gewusel unter Deinen Füßen“ für Kinder ab 3 Jahren. Weitere Infos und Anmeldungen unter: www.gut-karlshöhe.de oder Tel. 637 02 49-0. Gut Karlshöhe, Karlshöhe 60d, 22175 Hamburg.

Pflanzen-Tauschtisch im Sondergarten

(RB) Noch bis zum 15. Mai bis Ende Oktober können im Botanischen Sondergarten, Walddörfer Str. 273 Pflanzen, für die kein Platz auf der Fensterbank oder im Garten ist, abgegeben werden. Es können auch Pflanzen in Obhut genommen werden, ohne ein eigenes Gewächs mitzubringen. Öffnungszeiten: Montags bis donnerstags von 7 bis 15 Uhr und Fr. von 7 bis 14 Uhr.

Kulturkreis Walddörfer

(RB) In Zusammenarbeit mit der Stiftung Volksdorf bietet der Kulturkreis Walddörfer folgende Veranstaltung am Mo., 30. Mai, 19.30 Uhr in der Volksdorfer Schulkate, Im Alten Dorfe 60, 22359 Hamburg, an: Vortrag von Micha Dudek: Von der Eiszeit bis zur Neuzeit – das Stellmoorer Tunneltal, einzigartig und bedroht. Anmeldung unter: Tel. 603 65 89 oder schulkate@arcor.de Der Kulturkreis Walddörfer bietet an: Am Die., 14. Juni, 19 Uhr Anne marie Stoltenberg und Rainer Moritz: Das Gemischte Doppel. Gespräch und Vortrag: Literarische Empfehlungen für den Sommer; am Die., 28. Juni, um 19 Uhr, Ein Abend der Magie: Drei Zauberkünstler. Hundert Illusionen. Veranstaltungsort: Wagnerhof im Museumsdorf, Im Alten Dorfe 46, 22359 Hamburg.

Haus der Wilden Weiden

(RB) Das Haus der Wilden Weiden bietet folgende Veranstaltungen an: am So., 22. Mai von 11-16 Uhr Schafschurtag; am So., 29. Mai von 11 bis 16 Uhr Vogelkundliche Führung im Frühsommer; am Mi., 1. Juni von 18.00 bis 20.30 Uhr „Was singt denn da?“ Vogelkundliche Führung. Treffpunkt: Haltestelle Bus 24, Saseler Str./Dassauweg; am Do., 02. Juni von 9.30 bis 12.30 Uhr Biotoppflege im Höltigbaum; am Do., 02. Juni von 10.00 bis 10.30 Uhr Vortrag: „Wie Schafe bei der Weidepflege helfen können“ am Sa., 11. Juni von 11.30 bis 15 Uhr Schnitzkurs für Kinder und ihre Erwachsenen: am So., 12. Juni von 11 bis 13 Uhr: Komm ins Ge(h)fühl; am So., 12. Juni von 15 bis 18 Uhr: Holistic Tracking – praktische Einführung; am Sa., 18. Juni von 11-15 Uhr „Urban sketching“ – Skizzieren, Zeichnen und Malen in der Natur; am Mi., 22. Juni von 16 bis 19 Uhr Shinrin-yoku – Waldbaden für Erwachsene und Jugendliche ab 14 Jahren. Anmeldung und weitere Infos unter: umweltbildung@haus-der-wilden-weiden.de oder Tel. 040-18 04 48 60 11. Treffpunkt, wenn nicht anders genannt: Haus der Wilden Weiden, Eichberg 62, 22143 Hamburg.

VERANSTALTUNGEN | TERMINE



Bürgerdialog

(RB) Am Do., den 2. Juni, von 17 - 18 Uhr lädt der Rahlstedter SPD-Bürgerschaftsabgeordnete Ole Thorben Buschhüter zum Rahlstedter Bürgerdialog ein – als digitale und Telefon-Sprechstunde. Er ist dann zu erreichen unter 64 89 30 37 oder im Facebook-Chat unter <https://www.facebook.com/buschhueter.mdhb> – für Fragen aus dem Stadtteil und Hilfe zu allem, was die Bürgerinnen und Bürger gerade politisch bewegt. Gesprächsthemen und Rückrufwünsche können gerne im Vorfeld des Bürgerdialogs in Buschhüters Rahlstedter Wahlkreisbüro (Telefon 64 89 30 37 oder buero@buschhueter.de) angemeldet werden. Auch außerhalb seiner Bürgersprechstunden steht er jederzeit nach Terminvereinbarung für Gespräche zur Verfügung

Sasel-Haus

(RB) Am Fr., 3. Juni um 12 Uhr wird die Kindergalerie 2022 vom Kita Sasel-Haus eröffnet. Am Fr., 3. Juni um 19.30 Uhr: Workshop – Whisky & More: Blind Tasting mit Joachim Teschke, Malt Ambassador. Am Fr., 17. Juni um 20 Uhr bietet das Basta Theater ein Impuls-Theater an: „Da ist kein Plan B“ Live & im Livestream. Am Mi., 22. Juni 19-21 Uhr Workshop – Weg mit Papier und Leitzordnern – Wozu haben wir Laptops? Veranstaltungsort: Sasel-Haus, Saseler Parkweg 3, 22393 Hamburg. Weitere Infos und Anmeldung unter www.sasel-haus.de oder Tel. 040 / 601 71 60.

Kulturschloss Wandsbek

(RB) Das Kulturschloss Wandsbek bietet folgende Veranstaltungen an: Am Mi., 1. Juni ab 20 Uhr SchlossJam im Kulturschloss; am Sa., 4. Juni um 19.30 Uhr ist das Jazzensemble „Quatuor Nuares“ zu Gast; Am Mi., 8. Juni ab 18 Uhr: Vernissage & Ausstellung mit Bilden von Birgit Markl; am Sa., 11. Juni 19 Uhr: Histoire d'eau – von und mit Barbara Probst – 20 Min. Humor-Akrobatik; am fr. 17. Juni um 16.30 Uhr Erzähltheater für Kinder ab 3 Jahren „Oh, wie schön ist Panama“; am Sa., 18. Juni um 20 Uhr Bätz – Lieder und Texte; am Fr., 24. Juni 16.30 Uhr „Elmar, der bunte Elefant“ Musiktheater im Park mit Theater Mär für Kinder ab 4 Jahren. Veranstaltungsort: Kulturschloss Wandsbek, Königsreihe 4, Hamburg. Weitere Infos unter: kulturschloss-wandsbek.de

Kulturwerk

(RB) Das KulturWerk Rahlstedt bietet folgende Veranstaltungen an: Am 2., 16. und 30. Juni jeweils von 14. bis 15.30 Uhr Theater Kurs – Lesen von Theater texten und Eintauchen in Rolle und Figur. Infos unter Tel. 0176-729 928 16. Jeweils Mittwoch 14 bis 15 Uhr „Deutsch – Sprache im Alltag“. Am Fr., 27. Mai um 19.30 Uhr Ausstellung „Brand in der Felsung“, weitere Termine bis zum 28.6. jeweils Mi., Do., und So. von 11-15 Uhr. Am Do., 2. Juni um 19.30 Uhr: 68. Werkgespräch. Am Mi., 8. Juni, 19.30 Uhr „Klezmer- ein vergessener Beruf“, am Sa., 11. Juni 19.30 Uhr Liederabend „Der Liebende – Für den Frieden“. Am So., 19. Juni – Uhrzeit noch nicht bekannt: QUIP Day 2021 „Quilting in Public“ (Quilten in der Öffentlichkeit). Veranstaltungsort: KulturWerk Rahlstedt, Boizenburger Str. 7, 22143 Hamburg. Weitere Infos unter: www.kulturwerk-rahlstedt.de

Radtour mit Ole Torben Buschhüter

(RB) Am So., den 22. Mai lädt der SPD-Bürgerschaftsabgeordnete Ole Thorben Buschhüter zu einer naturkundlichen Fahrradtour durch die Rahlstedter Naturschutzgebiete Hölftigbaum und Stellmoorer Tunneltal ein. Mit von der Partie sind der Naturschutzexperte Werner Jansen von der NABU-Gruppe Rahlstedt sowie die Bezirksabgeordnete Carmen Hansch und Erik Krüger, Mitglied im Regionalausschuss Rahlstedt. Treffpunkt ist um 14.30 Uhr vor dem Haus der Wilden Weiden, Eichberg 65. Die Tour dauert ca. 2,5 Std. und ist kostenlos. Anmeldung und weitere Infos unter Tel. 040/648 93 037 oder per E-Mail an buero@buschhueter.de

Hotel und Restaurant
»BRAAKER KRUG«
 Inh. Fam. Steenbock
 Spoetzen, 22145 Braak, Tel.: 040/675 95 40
 Di. Ruhetag

**Konzert am
 Pfingstmontag**
**11.00-14.00 Uhr Musikzug
 der FF Willinghusen**

Gastronomie mit Selbstbedienung im Garten

Restaurant
„Zur Kastanie“
 DUVENSTEDT

Guten Appetit!

Genießen Sie bei uns
verschiedene Spargelgerichte
 z.B. mit Petersilienkartoffeln und zerlassener Butter, als Salat, mit Holsteiner Katenschinken, gebratenem Zanderfilet oder Kalbssteak.

Denken Sie rechtzeitig an die Reservierung für Vatertag und Pfingsten.

Specksaalredder 14 · 22397 Duvenstedt · Tel. 040 - 607 25 25 · Fax 040 - 607 09 81
www.restaurant-zur-kastanie.de · info@restaurant-zur-kastanie.de
 Do. bis Di. von 12 Uhr bis 14.30 Uhr und ab 17 Uhr geöffnet!

Feierabendsingen am Do., 19. Spielen auf der Wiese für die kleinen Mai, um 17 Uhr. Gäste, wartet Musikalisches auf die größeren Besucher*innen.

1001 Nacht am So., 22. Mai, von 12 bis 16 Uhr Kochworkshop im **Formularlotsen** am 3. und 17. BIM. Anmeldung erforderlich: Juni, von 15 bis 17 Uhr Ehrenamtliche unterstützen beim Verstehen und Ausfüllen von Formularen und amtlichen Dokumenten

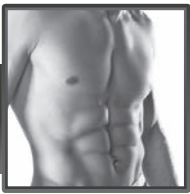
Kindertheater: Die Bremer Stadtmusikanten am Di., 24. Mai, um 15.40 Uhr für Kinder ab 4 Jahren. **Jazzsession** am 14 Juni, von 20 bis 22 Uhr

Tag des offenen Hauses 11 Juni von 13 bis 17 Uhr Neben ein paar

Ort für alle Veranstaltungen: **Bürgerhaus in Meiendorf**, Saseler Straße 21, 22145 HH
 Infos/Anmeldungen: Tel.: 040 - 6 78 91 22, www.bim-hamburg.de, kontakt@bim-hamburg.de

Die Welt entdecken in Europa

(RB) Die Reisezeit hat begonnen und alle haben wieder Lust auf Urlaub. Doch was tun, wenn das Fernweh ruft und man keine Zeit für eine Fernreise hat oder man lieber nachhaltiger Reisen möchte? Mit dem Ausflugsführer „Die Welt erleben in Europa“ reisen Sie zu ungewöhnlichen Erlebnissen und kuriosen Sehenswürdigkeiten. Auf 192 Seiten mit ca. 250 Abbildungen entführen die Reisejournalisten Andrea Willen und Roland F. Karl den Leser in die Welt des schönen Europas. Abenteuer und Sport, City-Life und Balancieren auf dünnem Eis, Dampflokfahren, Segelregatten, Bergtouren, über die Dächer von Wien spazieren oder bei einem Fotoshooting die magische Quelle vom Bergsee Syri I Kalter in Albanien erleben: 60 ausgewählte Destinationen in diesem Buch zeigen, wo in Europa man was erleben kann. 192 Seiten mit ca. 250 Abb. machen Appetit auf einen schönen Urlaub. ISBN: 978-3-7345-2541-0 (Foto: Bruckmann (Verlag)) **VERLOSUNG AUF SEITE 2!**



MÄNNERSACHE



SERVER
Netzwerke
TK-ANLAGEN
Computer
Computer-FLATRATE

Boytinstraße 25 | 22143 Hamburg
Tel.: +49 40 645 33 128
Fax: +49 40 673 00 100
info@maxevd-beratung.de

Medizinische Fußpflege Praxis Viola Kroll

- med. Fußpflege mit Fußbad
- Wellness-Fußpflege
- Fußmassage
- Handpflege



Bargtheider Str. 174 · 22143 HH-Rahlstedt
Tel. 040 - 68 91 65 69 · Mobil 0174 / 78 99 409
Mo-Fr 8-12 und 13-18 Uhr

Barrierefrei!



NEUERÖFFNUNG – auch für Fahrschulwechsler

Fahrschule Rathje

www.fahrschule-rathje.de
040 - 3339 5352

Sicher und entspannt starten mit dem Vogel-Fahrsimulator!



JETZT NEU: Auch mit Autobahn-Modul



Bürozeiten: Montag bis Samstag von 15 bis 19 Uhr

Alter Zollweg 201 - 22147 Hamburg
info@fahrschule-rathje.de

Männer wohnen anders

(tdx/RB) Männer hausen in kargen Buden und machen sich kaum Gedanken über ein schönes Zuhause – dieses Klischee ist passé. In Sachen Einrichtung haben die meisten Männer heute eine klare Vorstellung. Statt Deko-Schnickschnack, Sofakissen und Gardienen gibt's Echtholzfußböden, blankes Mauerwerk und Beton-elemente. Kitschige Farben und Pastelltöne sind verpönt und Man(n) setzt bei der Farbgestaltung auf Schwarz, Weiß, Grau und wenige ausgewählte Naturtöne wie Nachtblau oder Tannengrün. Gekrönt wird das Ganze von Retroelementen wie großen Industriescheinwerfern als Lichtquelle oder rohen Metallstühlen. Herb, ursprünglich, schnörkellos und maskulin.

Aber gerne teuer und exklusiv. Das gilt auch für die Küche. Moderne Kücheneinrichtungen verbinden die Faszination des Mannes für Technik mit beeindruckendem Design. Koch- und Kühlschrankschrankzonen, Garzeiten, Umluft, Abluft, sogar das Vorratsmanagement – alles will gesteuert und geregelt werden. Design und Technik ist also bei Männern gefragt, was dazu führt, dass ihre Wohnungen tendenziell eher nüchtern eingerichtet sind. Immerhin interessieren sich heute laut aktueller Marktstudien bereits sieben von zehn Männern für Wohnen und Einrichten. So groß war das Interesse noch nie. Und hin und wieder findet sogar eine Grünpflanze ihren Weg in eine Man-cave.

Sommer-Trendschuhe 2022



(dh) Wenn im Frühjahr die Temperaturen langsam steigen und das Wetter besser wird, dann ist es Zeit die etwas leichteren Schuhe anzuziehen. Dabei sind in diesem Jahr in der Frühlings-/Sommersaison besonders die folgenden Schuhtrends für Männer angesagt: Sneaker mit klobigen Sohlen (Dad-Shoes), Loafers/Slipper sowie Sandalen. Die Sneakertrends der letzten Jahre sind auch in diesem Jahr sehr präsent. Zum Einen sind da die Oldschool-Sneaker in fröhlichen Farben wie Blau, Lila, Grün und Rot. Aber auch etwas weniger auffällige Farben wie Beige, Grün, Braun sind im Trend. Loafer bzw. Slipper sind elegante Sommerschuhe, die einen hauch von Luxus versprühen. Sie sind ideal für festliche Anlässe wie Hochzeiten können aber auch gut zu einem lässigen Outfit bei der Arbeit oder einer Party im Freundeskreis getra-

gen werden. Bei den Farben kann man mit klassischen Naturtönen nichts falsch machen. Wenn die Temperaturen richtig warm werden, dann können in diesem Jahr auch Männer mit gepflegten Füßen luftige Sandalen oder Pantoletten tragen. Besonders Modelle mit einer dicken klobigen Sohle und breiten Lederriemen sind gut für modebewusste Männer geeignet. Auch der Einfluss von dem Urban-Hiking-Trend hinterlässt seine Spuren und einige Sandalen erinnern durchaus an Trekking-sandalen. Flip-Flops sind für Männer im urbanen Umfeld nicht nur in dieser Saison ein No-Go. Eigentlich sind diese für Männer auch niemals eine Option um im öffentlichen Raum getragen zu werden. Wenn man also keinen Strand vor der Tür hat, können diese direkt im Schrank oder Keller verstaut bleiben. (Foto: fashionboxx)

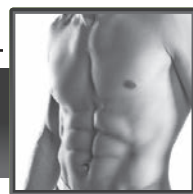
Zeitlos schön und salonfähig

(djd/dh) Lederjacken waren nie aus der Mode - aktuell sind sie besonders angesagt. Mehr als andere Kleidungsstücke stehen sie für Freiheit und Individualität. Eine gute Jacke aus echtem Leder ist nicht besonders preiswert, aber im Gegensatz zu schneller Mode kann man sie über Jahre hinweg tragen, ohne dass sie ungewollte Abnutzungserscheinungen zeigt. Das Naturmaterial Leder ist strapazierfähig und flexibel. Es reißt nicht schnell, Verunreinigungen lassen sich leicht entfernen und es ist unempfindlich gegen Nässe. Anders als etwa Baumwolle oder Jeansmaterial sieht man einer robusten Lederjacke häufiges Tragen nicht an. Das Image als Rockeraccessoire hat die Lederjacke längst abgelagt, man kann sie beim abendlichen Ausgehen genauso anziehen wie auf dem Weg ins Büro. Das liegt auch daran, dass sich Lederjacken mit vielen anderen Kleidungsstücken kombinieren lassen. Modeexperten raten, bei

Lederjacken nicht am falschen Ende zu sparen: Das Material sollte hochwertig sein, nur dann hat man lange Freude daran. Im geschlossenen Zustand sollte eine Lederjacke eng sitzen und erst dann lässig fallen, wenn sie geöffnet ist. Übrigens: Eine Lederjacke weitet sich beim Tragen, deshalb sollte man sie lieber eine Nummer kleiner als in der üblichen Konfektionsgröße kaufen. (Foto: djd)



MÄNNERSACHE



Hotel Mama

(dh) Statistiken zeigen, dass immer mehr junge männliche Erwachsene zum „Nesthocker“ mutieren.

In den 60er und 70er Jahren war es dagegen vollkommen normal, das Elternhaus sehr früh zu verlassen, um sich eine eigene Wohnung zu suchen bzw. eine Familie zu gründen. Mittlerweile nehmen jedoch die Konflikte zwischen den einzelnen Generationen ab und das Eltern-Kind-Verhältnis ist geprägt von emotionaler Nähe und Partnerschaftlichkeit. Dadurch gibt es wenig Anlass, um aus dem elterlichen Haushalt zu flüchten. Allerdings bringt das Kinderzimmer nicht nur Vorteile mit sich: Die jungen Erwachsenen müssen sich den Anforderungen der Realität sehr spät stellen und werden dadurch erst mit Mitte oder Ende Zwanzig oder gar in den Dreißigern in die Selbstständigkeit entlassen. Ein Grund ist sicherlich in den gestiegenen Kosten für die Lebenshaltung zu suchen, die oftmals einem sehr geringen Einkommen gegenüberstehen. Manche Eltern können



den jungen Erwachsenen finanziell unter die Arme greifen und sie bei Studiengebühren oder Mieten für Studentenwohnheime unterstützen. Für viele ist dieser monetäre Mehraufwand jedoch nicht leistbar, so dass als einzige Wohnmöglichkeit das Kinderzimmer übrigbleibt. Darüber hinaus ist auch das Anspruchsniveau der 20- bis 30-Jährigen sehr stark gestiegen. Teure Handys, Auslandsreisen, die neueste Mode sowie ein eigenes Auto sind im 21. Jahrhundert eine Selbstverständlichkeit, auf die man keinesfalls verzichten möchte. Wer sich also die Mietkosten spart und bei seinen Eltern wohnt, kann sich diesen Luxus weiterhin erlauben. (Foto: pixabay.com/Gerd Altmann)

Vorsorgeuntersuchungen



(RB) Viele Männer gehen leider ungern zum Arzt – wenn sie keine Beschwerden haben sowieso nicht. Dabei sind Vorsorgeuntersuchungen sehr wichtig. Die Frage ist, wann, wo und wie oft? Die Krankenkassen übernehmen u. a. die Kosten für folgende Untersuchungen: zwischen 18 und 35 Jahren: allgemeiner check-up. Ab 35 Jahren: allgemeiner check-up alle drei Jahre und Hautscreening alle 2 Jahre. Ab 45 Jahren: jährliche Prostatakrebsvorsorge, ab 50 Jahren Darmkrebsvorsorge.

Da gibt es zwei Varianten: alle zwei Jahre Untersuchungen auf nicht sichtbares Blut im Stuhl oder zwei Darmspiegelungen im Abstand von mindestens 10 Jahren.

Ab 65 Jahren sollten Männer ab 65 Jahren sich einer Ultraschalluntersuchung der Bauchschlagader zum Ausschluss von Aneurysmen unterziehen. Informieren Sie sich bei Ihrer Krankenkasse oder Ihrem Hausarzt über weitere Vorsorgeuntersuchungen. (Foto: pixabay.com/Jenny Friedrichs)

Tipps für die Rasur



(dh) Bei der Frage, ob Nass- oder Trockenrasur scheiden sich seit jeher die Geister. Jeder für sich schwört auf eine der beiden Methoden. Ob lästige Pflicht oder ein Moment des Wohlfühlens, ein wichtiges Thema ist das Rasieren allemal, tut es doch jeder Mann rund 21.000 Mal im Leben. Selbst wenn verschiedene Hersteller von Rasierern immer wieder versuchen, Grenzen zu durchbrechen: zwischen Nass und Trocken gibt es einfach keinen Kompromiss. Die Trockenrasur bleibt trocken, selbst wenn der Rasierer unter der laufenden Dusche verwendet werden kann. Nassrasur bleibt nass, auch wenn im Rasierer ein Motor eingebaut ist. Wenn sich auch viele Dinge des Lebens und Einstellungen verändern, die Rasiermethode bleibt fast

immer die gleiche. Der praktische Mann, der nicht gern viel Zeit mit der Morgenhygiene verbringt, greift gern zum Elektrorasierer. Völlig unkompliziert kann man ganz bequem und in wenigen Minuten die tägliche Pflicht damit erledigen. Ganz anders der Nassrasierer: Er zelebriert regelrecht die tägliche Enthaarung, rasiert voller Entspannung mit und gegen der Strich, empfindet geradezu Luxus und Entspannung. Jede Art der Rasur hat für sich Vor- und Nachteile: Ob nass oder trocken, letzten Endes erfüllen beide Varianten ihren Zweck. Es ist wohl eine Typfrage, welche Rasur für den Einzelnen die Richtige ist. Die Wünsche des Lebenspartners spielen dabei sicher auch eine Rolle. (Foto: pixabay.com/Sammy-Sander)

Plus-Size-Größen

(dh) Vor einigen Jahren gestaltete sich der Kauf von ansprechenden Kleidungsstücken in Größe XXL noch ziemlich schwierig. Vor allem deswegen, weil man die angebotenen Fabrikate kaum als „Mode“ bezeichnen konnte. Die Produktpalette lag irgendwo zwischen farblosen T-Shirts in Sackform und riesigen Hosen ohne wirklich erkennbarem Schnitt. In normalen Shops waren Übergrößen erst gar nicht im Angebot.

Dann jedoch erkannten verschiedene Modelinien, dass die Nachfrage an Bekleidung in King Size sehr wohl vorhanden war. Also stellten sie ihre Meisterstücke einfach ein paar Nummern größer her. Die Folge: Schlecht sitzende Hemden, Pullover oder T-Shirts, bei denen die Proportionen alles andere als vorteilhaft wa-

ren. Inzwischen aber sind sie auf dem Markt: Ansprechende Kleidungsstücke für echte Kerle. Die Auswahl ist groß und reicht von Hemden mit Spezial-Bauchschnitt über modische Anzughosen bis hin zu trendigen Boxershorts in XXL. Natürlich dürfen auch die passenden Accessoires wie elegante Gürtel in Überlänge oder individuell verstellbare Hosenträger nicht fehlen. Mittlerweile sind Übergrößen in sehr vielen Bekleidungsgeschäften erhältlich und auch die Online-Shops haben ordentlich aufgeholt. Längst sind die Farben nicht mehr verdeckt, sondern die Kleidungsstücke zeigen sich fröhlich, bunt und mit verschiedensten grafischen Mustern. Die Message ist klar: Auch Menschen jenseits von Größe L können das Leben genießen und haben keinen Grund sich zu verstecken.



BAUEN | WOHNEN

Solide Wertanlage

(djd/dh) Kachelöfen sind ein Hingucker in jedem Raum, weil sie ihm durch die Vielzahl der Gestaltungsmöglichkeiten eine ganz persönliche Note geben. Dazu zählen besondere Ofenkeramiken, außergewöhnliche Formen und spezielle Modelle. Im Vergleich zu anderen Veränderungen wie der kompletten Erneuerung von Sanitäranlagen

oder der aufwendigen Gestaltung von Grünflächen ist die Anschaffung oder Überarbeitung eines Kachelofens eine schnelle Lösung. In vielen Altbauten kann ein vorhandener Schornsteinschacht wieder genutzt werden, wenn er nicht in Betrieb ist und den technischen Vorschriften entspricht. Ofen- und Luftheizungsbauer informieren über die individuellen Möglichkeiten – dies gilt auch für Feuerstätten in Neubauten und Bestandsgebäuden. Holzfeuerstätten sind im Zeichen der angestrebten Energiewende gefragt, weil sie umweltfreundlich und CO₂-neutral heizen. Als Wertobjekt zeichnet sie zudem ihre moderne Technik aus: Eine elektronische Steuerung für eine emissionsarme Verbrennung und einen

niedrigen Brennstoffverbrauch kann etwa ein starkes Argument beim Verkauf oder der Vermietung einer Immobilie sein. Zukunftsweisend sind zudem intelligente Vernetzungen mit anderen Wärmesystemen wie der Zentralheizung oder

der Solartechnik im Hybridverbund: Kachelöfen machen sich auf diese Weise sowohl kurz- als auch langfristig bezahlt. Ofen- und Luftheizungsbauer beraten dabei und zeigen auf, welche Lösungen möglich sind. (Foto: djd)



Gut bedacht in den Sommer



Eingetragenes und LKA geprüftes Unternehmen **ZERTIFIZIERT**

EINBRUCHSCHUTZ VOLKSDORF

WOLFGANG PUDELKO

SCHLÜSSEL · SCHLÖSSER
SCHLIESSANLAGEN



WIR MACHEN IHR ZUHAUSE SICHER.

Filiale Volksdorf
Buckhorn 1 · 22359 Hamburg **040 - 609 10 16**

Meyer's Mühle
Hamburgs Abholmarkt
für Gartenmöbel

mit 4.000 qm Ausstellung. Wir liefern sofort frei Haus oder Sie sparen noch

10% bei Selbstabholung!

meyers-muehle-gartenmoebel.de Tel.: 040-528 62 200

Vielfalt / Service / Qualität

Ihr zuverlässiger Partner in Rahlstedt für

- Treppenhausreinigung
- Hausmeistertätigkeiten
- Gartenpflege

ist nur ein Anruf, oder eine WhatsApp entfernt!



0172 - 45 44 793

Büro 040 - 662 771 www.hgs.hamburg
hanseatisch - gründlich - sauber



(djd/dh) Ein sommerliches Upgrade ist an fast jeder Terrasse möglich. Mit einer maßgeschneiderten Planung und einer stabilen, langlebigen Konstruktion kann die Freiluftsaison somit in die Verlängerung gehen. Moderne Glasschiebedächer beispielsweise eignen sich für Balkon, Terrasse und Garten gleichermaßen. Rostfreie Aluminiumprofile bieten einen stabilen Halt, der hohe Glasanteil schafft ein helles und freundliches Ambiente in der grünen Wohlfühloase. Damit an warmen und sonnigen Tagen auch für eine ausreichende Frischluftzirkulation gesorgt ist, lassen sich die Glaselemente des Dachs wahlweise per Hand oder noch komfortabler mit Motorsteuerung und Fernbedienung einzeln öffnen und schließen. Die integrierten Bürstendichtungen und Gleitsysteme ermöglichen dabei eine leichtgängige Bedienung und die dauerhafte Wasserdichtigkeit des Dachsystems. (Foto: djd)



Neue Fenster
lohnen sich doppelt.
Jetzt staatliche Förderung nutzen
und Heizkosten senken!*

rekord Ausstellung

Bramfelder Ch. 272, 22177 Hamburg

Tel. 040 / 30701899-0

hamburg-ost.rekord.de

rekord
FENSTER UND TÜREN



Beratung • Aufmass • Montage

STEUERN, FINANZEN & IMMOBILIEN

Anzeigensonderveröffentlichung



Zinsen kehren zurück

(dh) Guthaben auf der Bank und dafür Strafe zahlen? Diese ungewohnte Manier hat die Mehrheit von Deutschlands Bankkunden in den vergangenen zwei Jahren hinnehmen müssen. Der Grund: Die Banken wurden selbst von der Europäischen Zentralbank (EZB) zur Kasse gebeten, wenn sie das

Geld ihrer Kunden dort parkten. Die EZB erhob sogenannte Negativzinsen, weil sie alles dafür tat, dass Geld nicht gehortet, sondern ausgegeben wird. Das sollte die Wirtschaft in Schwung halten.

Doch damit ist nun Schluss. Der Kreislauf dreht sich um. Weil mit dem billigen Geld nicht zu-

letzt die Inflation in Schwung geraten ist, müssen die Zentralbanken handeln. Von den USA über England bis Australien haben die Nationalbanken bereits die Zinsen angehoben. Die EZB zögert noch, es sieht aber danach aus, als würde auch sie bei einer ihrer nächsten Sitzungen eine Zinserhöhung beschließen

und so zumindest den Versuch unternehmen, die Inflation einzudämmen. So ein Entschluss könnte bei den Bankkunden ankommen. Zunächst müssten dann die sogenannten „Verwahrrentgelte“ für Guthaben wegfallen. Anschließend dürften sogar auch wieder Zinsen auf Guthaben zum Standard werden.

Ersparthes sichern

(djd/dh) Die Zinsen auf klassische Spareinlagen verharren aufgrund der weiterhin sehr lockeren Geldpolitik der Europäischen Zentralbank (EZB) auf einem sehr niedrigen Stand. Gleichzeitig ist die Inflation zurück. Warum erhöhen sich die Preise, welche Inflationsraten erwarten Experten für 2022. Was also können Sparer tun, damit ihr Ersparthes nicht an Wert verliert? Der Bundesverband der Deutschen Volksbanken und Raiffeisenbank (BVR) etwa hat seine

Inflationsprognose für 2022 vor allem wegen der stark gestiegenen Energiepreise nach oben korrigiert. Für das Gesamtjahr wird eine Rate von 2,8 Prozent erwartet, erst Ende 2022 dürfte sie wieder unter zwei Prozent sinken. Sparer haben Möglichkeiten, ihr Geld so anzulegen, dass sie einen Wertverlust aufgrund der Inflation vermeiden können. Dabei ist der rich-



tige Mix entscheidend, und der wiederum hängt von der persönlichen finanziellen Situation des Menschen, von seinen Zielen und Wünschen ab. Oftmals ist dabei eine persönliche Beratung zu empfehlen. Wer kontinuierlich Vermögen aufbauen möchte, kann etwa einen Banksparrplan abschließen und regelmäßige Raten auf dieses Konto einzahlen. Beim Wertpapiersparen dagegen wird regelmäßig ein

fester Betrag in Investmentfonds oder Zertifikate investiert, damit kann man an Zuwächsen an den Börsen teilhaben. Bleiben als Anlagemöglichkeit noch Immobilienfonds. „Diese Investition eignet sich für Anleger, die ihr Portfolio breit streuen und dabei auf Immobilien nicht verzichten wollen. Allerdings ist diese Geldanlage nur für risikobereite Sparer geeignet. (Foto: djd/BVR/Getty-Images/Stadtratte)

**Wir suchen 2-3 Zi.
Eigentumswohnung
Tel: 040 22 85 87 21**

Mehr Geld für Solarstrom

(dh) Privatleute, die eine Photovoltaikanlage auf dem Dach haben, kennen die Rechnung vermutlich: Ins öffentliche Netz eingespeister Strom wird derzeit mit nur rund sechs Cent je Kilowattstunde (kWh) vergütet. Zugekaufter Strom vom Anbieter kostet aber oft mehr als 30 Cent je kWh. Darum lohnt es sich, so viel Solarstrom wie möglich selbst zu nutzen.

In Zukunft könnte es jedoch attraktiver werden, selbst produzierten Strom zu verkaufen. Denn eine erwartete Gesetzesänderung verspricht doppelte Vergütungssätze für Voll-Einspeiser. Darauf weist die Zeitschrift „Finanztest“ in ihrer aktuellen Ausgabe hin. Geht die Reform des Erneuerbare-Energien-Ge-

setzes (EEG) im Sommer durch den Bundestag, sollen sie auf eine Vergütung von bis zu 13,40 Cent pro kWh hoffen. Das gilt allerdings nur für Solarmodule, die ab 2023 in Betrieb genommen werden. Vor allem für Betreiber von Anlagen mit mehr als zehn Kilowatt Leistung könnte sich die Volleinspeisung dann wieder rechnen. Wer hingegen weiterhin einen Teil des Solarstroms für sich nutzen und den Rest einspeisen möchte, soll auch fortan maximal 6,53 Cent pro eingespeister kWh Strom vergütet bekommen. Bindend ist die Entscheidung zwischen Voll- und Teileinspeisung nicht, Betreiber können jährlich neu abwägen. Helfen kann dabei der Renditerechner der Stiftung Warentest.

Garten-Tipp des Monats

Heckenhöhe und Überwuchs: Was ist erlaubt?

Wie hoch darf Nachbars Hecke wachsen? Gerade um Anpflanzungen an der Grundstücksgrenze gibt es immer wieder Streit unter benachbarten Grundeigentümern. Die Gesetzeslage ist in Hamburg unübersichtlich.

Ausführliche Informationen rund um das Immobilieneigentum erhalten Mitglieder kostenfrei in der Fachberatung: Schweriner Straße 27 - Tel. 040-677 88 66 - www.hug-ralhstedt.de



**Grundeigentümer-
Verband
Hamburg**

www.hausundgrund-ralhstedt.de



DAHLER & COMPANY
IMMOBILIEN

*Ihre Immobilie könnte
die nächste sein.*

Wir bieten Ihnen eine
unverbindliche und kostenlose
Marktwertermittlung Ihrer Immobilie.

DAHLER & COMPANY Rahlstedt
Inh.: DAHLER & COMPANY Alstertal GmbH & Co. KG
Tel. 040.720 07 40-0 | ralhstedt@dahlercompany.de
www.dahlercompany.com

Fingermalfarben können gefährlich sein

(RB) Malen mit Fingerfarben fördert die Kreativität. Trotzdem warnt der TÜV Verband e.V. vor durch Schwermetalle, Chemikalien oder Allergene belastete Farben. Unabhängige Tests und Rückrufe über das EU-Warnsystem Safety Gate zeigen, dass manche Produkte schädliche Keime, Allergie auslösende Kon-

servierungsstoffe und zu hohe Mengen von Schwermetallen wie Blei aufweisen. Es wird daher empfohlen, sich die Produktverpackungen genau anzusehen. Es sollte der Name des Herstellers nebst Kontaktdaten aufgeführt sein. Außerdem müssen Spielwaren in der EU die CE-Kennzeichnung, Warn- und Sicherheitshinweise sowie die empfohlene Altersklasse aufweisen. Produktfälschungen erkennt man u.a. an Rechtschreibfehlern, falschen Altersklassen; z.B. 0-5 statt 0-3 Jahre. Verlässliche Orientierung bietet das GS-Zeichen, dass für

geprüfte Sicherheit steht. Farben mit dem GS-Zeichen wurden durch Prüforganisationen wie dem TÜV u.a. auf Schadstoffe, Schwermetalle und Chemikalien untersucht. Der TÜV empfiehlt weiterhin, darauf zu achten, dass Kinder nicht unbeobachtet mit Fingerfarben spielen und dass, wenn überhaupt, nur geringe Mengen in den Mund gelangen. Längerer und großflächiger Hautkontakt ist zu vermeiden. Daher sollten die Kinder die

Farben nicht unbedeckt nutzen. Nach dem Malen sollten die Farben gründlich abgewaschen werden. Lagerung über längere Zeit ist nicht empfehlenswert. Farben, die länger im Regal standen, können Schimmelsporen oder schädliche Keime enthalten. Allerdings ist beim Kauf von besonders haltbaren Farben ebenfalls Vorsicht geboten, denn einige Konservierungsmittel enthalten allergieauslösende und krebsverdächtige Stoffe.

Verschiedenes

Privater Flohmarkt 28.5.
ab 10 Uhr im Wiesenredder 85
u.a. Gartenmöbel etc.

STELLENMARKT



Glücksjahr 2022?

Die Berner Apotheke sucht eine erfahrene

PKA

(Pharmazeutisch-kaufmännische Angestellte oder Apothekenhelferin) möglichst in Vollzeit.

Die Apothekenmitarbeiter wünschen sich zur Verstärkung eine freundliche PKA für alle Aufgaben ihres Berufes mit einer sympathischen und verständlichen Telefonstimme.

Bei Interesse melden Sie sich bitte persönlich vor Ort, per Telefon 040/644 90 81 oder per E-Mail info@berner-apotheke.de

Abfuhr einen Tag später

(RB) An Christi Himmelfahrt (Do., 26. Mai) und am Pfingstmontag (6. Juni) machen auch die Mitarbeiter der Stadtreinigung Hamburg (SRH) Pause. Deshalb verschieben sich die Leerungen der schwarzen Restmüll- und grünen Biotonnen, der gelben Hamburger Wertstofftonnen und -säcke sowie der blauen Papiertonnen auf einen Tag später als üblich. Für

die Freitage ist ersatzweise an den Sonnabenden Abfuhr. Die zwölf Hamburger Recyclinghöfe bleiben an den Feiertagen geschlossen. Alle Abfuhrverschiebungen wegen Feiertagen sind auf der SRH-Website zu finden. Wer die Abfuhrtermine nie verpassen will, abonniert am besten den Abfuhrkalender der SRH unter www.stadtreinigung.hamburg/abfuhrkalender.

Mobile Problemstoffsammlung

08.06.22	Far-Be – Berner Markt/ Hermann-Balk-Str.	11.00-12.30 Uhr
14.06.22	Rahlstedt – Helmut-Steidl-Platz	16.30-18.00 Uhr
15.06.22	Meisdorf – Wildschwanbrook 27	09.00-10.30 Uhr
17.06.22	Rahlstedt – Hoffmannstieg ggü. Nr. 1-3	13.30-15.00 Uhr
21.06.22	Volksdorf – Cornehlsweg ggü. 23-25	14.30-16.00 Uhr

Wir suchen Dich! (m/w/d)

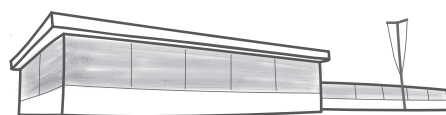
- **Geschirr Jongleur** (Servicekraft)
- **Softveredeler** (Barkeeper)
- **Lebensmittel Artisten** (Koch)

Wir bieten:

- Vollzeit 40 Std. Woche, Wochenendarbeit mit entsprechender Vergütung
- 28 Tage Urlaub (für den Anfang...)
- Wochenend-, Nacht- und Feiertagszuschlag
- sehr gutes familiäres und lockeres Arbeitsklima
- geregelte Arbeitszeiten, keine Teildienste
- sehr gute und übertarifliche Bezahlung entsprechend der Qualifikation & Berufserfahrung
- und noch ein paar Goodies on top!



Marschländer
Elblounge



61,6 km

Lifestyle Store Restaurant

Jetzt online in 3 Min bewerben: www.marschlaender-elblounge.de/jobs

Spadenländer Elbdeich 40, 21037 Hamburg, Tel.: (040) 89 72 30 00

RUND UMS AUTO | VERKEHR



Keine Erstattung

(dpa/dh) Kunden mit einem vom Abgasbetrug betroffenen Diesel bekommen für die geleisteten Leasingraten in aller Regel keinen Schadenersatz von Volkswagen. Der Bundesgerichtshof (BGH) in Karlsruhe entschied in drei Fällen aus NRW und Rheinland-Pfalz zugunsten des Konzerns und bestätigte seine Linie aus einem ersten Urteil des vergangenen Jahres. Danach gilt: Solange das Auto durchweg ohne größere Einschränkungen genutzt werden konnte, hat der Kunde für die gezahlten Raten einen Vorteil gehabt. Beides wiege sich auf, bekräftigten die Richterinnen und Richter. Offen ist nach wie vor, was gilt, wenn im Voraus fest vereinbart wurde,

dass der Kunde das Fahrzeug nach dem Leasing übernimmt. Zwei der Kläger hatten angegeben, sie hätten von vornherein vorgehabt, das Auto im Anschluss zu kaufen. Einer hatte sogar das Fahrwerk umrüsten lassen. Weil zu einer späteren Übernahme aber nichts in den Leasing-Vereinbarungen festgehalten wurde, spielte das für die Richter keine Rolle. Schadenersatz kann es damit nur für den später gezahlten Kaufpreis geben. In zwei Fällen waren allerdings auch dafür nicht die Voraussetzungen gegeben, weil die Kläger das Auto noch nach Bekanntwerden des Betrugs von Volkswagen im Herbst 2015 übernommen hatten.

TÜV-Fristen beachten

(dh) Der Technische Überwachungsverein oder kurz TÜV prüft hierzulande Fahrzeuge auf ihre Verkehrstauglichkeit. Besteht ein Fahrzeug die Untersuchung, erhält es eine entsprechende Plakette und darf in der Regel für zwei Jahre am Straßenverkehr teilnehmen. Sind die zwei Jahre vergangen, muss das Auto wieder zur Hauptuntersuchung. Diese Frist darf dabei laut Straßenverkehrs-Zulassungs-Ordnung nicht überzogen werden. Wer den Termin zur Hauptuntersuchung verstreichen lässt, begeht eine Ordnungswidrigkeit. Wird der Termin um mehr als zwei Monate überzogen, kann beispielsweise in einer Verkehrskontrolle ein

Bußgeld von 15 Euro drohen. Ab vier Monaten erhöht sich das Bußgeld auf 25 Euro, nach über acht Monaten sind 60 Euro und ein Punkt fällig. Der TÜV selber erhebt zwar kein Bußgeld, doch ab einem Verzug von zwei Monaten sind sie verpflichtet, eine erweiterte HU durchzuführen. Dadurch können sich die TÜV-Kosten um 20 Prozent erhöhen. Übrigens: Bei einem Unfall übernehmen die meisten Autoversicherer Schäden auch dann, wenn der TÜV bereits abgelaufen ist. Bei fahrlässigem Handeln kann es aber passieren, dass die Versicherung einen Teil der Schadenssumme vom Versicherten zurückverlangt.

Spritkosten sparen mit E10

(RB) Hohe Kraftstoffpreise sind ein Dauerproblem für Menschen, die auf ihr Fahrzeug angewiesen sind. Dennoch beobachtet der Zentralverband Deutsches Kraftfahrzeuggewerbe (ZDK), dass viele Autofahrer noch immer einen Bogen um die E10-Zapfsäulen an den Tankstellen machen. Dabei können in der Regel alle Benziner mit Baujahr ab

November 2010 problemlos damit betankt werden. Auch viele ältere Pkw vertragen den umweltfreundlicheren Treibstoff ohne Weiteres. Oft genügt schon ein Blick in die Tankklappe oder in die Betriebsanleitung, im Zweifelsfall kann man in der Kfz-Werkstatt nachfragen oder online unter www.dat.de/e10 nachschauen. (djd/dh)



14 Jahre
KFZ-Meisterbetrieb



STOLL & SCHRADER
mit dem Rund ums-Geräte

Klimaanlagen
Wartung
ab € 79,-
zzgl. Material

KFZ-Reparaturen

Instandsetzung v. Unfallschäden

Abgas- u. Hauptuntersuchungen

Inspektion n. Herstellervorgaben

Schöneberger Str. 107 · 22149 Hamburg (Rahlstedt)
Telefon: (040) 673 39 05 · Telefax: (040) 673 50 31
www.stoll-schrader.de
E-Mail: stoll-schrader@gmx.de



**Wer mit Licht fährt,
leistet einen Beitrag
für die Sicherheit!**

**Wir kaufen
Wohnmobile
+ Wohnwagen**

Tel. 03944-36160
www.wm-aw.de (Fa.)



Max Kipke
AUTOMOBILE





- KFZ Reparaturen
- TÜV/AU-Abnahme täglich
- Motordiagnose-System
- Klimaanlage-Service
- Reifenservice

- Autolackiererei
- Karosseriewerkstatt
- Versicherungsabwicklung
- Leihwagenvermietung
- Autoverglasung

URLAUBS-CHECK
FÜR PKW UND WOHNMOBILE

HEESTWEG 19, 22143 HH-RAHLSTEDT, TEL. 677 20 01
www.autokipke.com, kipke54@gmx.de

Kleine Auszeiten in Deutschland

(RB) Manchmal ist Ihnen mehr nach Ostseeglück, manchmal mehr nach den oberbayerischen Bergen oder dem schönen Rheinland zumute? Oder sollen es lieber Städte wie Berlin, Hamburg oder München sein? Die deutschen Mittelgebirge sind auch sehr verlockend. Natürlich soll alles mit dem Wohnmobil „erfahren“ werden. Der neue Sammelband für ganz Deutschland, aus der beliebten Reihe Wochenend & Wohnmobil hilft Ihnen dabei. Auf 320 Seiten mit ca. 350 Abbildungen werden in diesem „Best-of-Deutschland“-Reiseführer die schönsten Camping-Wochenendauszeiten zwischen Nordseeküste und Bodenseeufer inkl. erprobter Stell- und Campingplätze vorgestellt. Erlebnisreiche Tipps zu Freizeit und Kulinarik von erfahrenen und erfolgreichen Autoren im Reisebereich runden diesen Reisebegleiter, der in keinem Wohnmobil fehlen darf, ab. ISBN: 978-3-7343-2515-1 (Foto: Bruckmann-Verlag)



VERLOSUNG AUF SEITE 2!



DANCE HAPPENING 2022

Im Juni werden die Tanzgruppen des AMTVs erlernte und einstudierte Choreos vorführen und laden Dich dazu herzlich ein.

Du möchtest sehen, was die Gruppen drauf haben?
Oder möchtest bei uns tanzen, weißt aber noch nicht was?

Komm vorbei, lass dich inspirieren und genieß die Show!

Nach den Aufführungen findet ein offener Tanzball für Erwachsene statt.

Datum: 26. Juni 2022

Zeit: 15:30 Uhr (ca. 2h) mit anschließendem Tanzball für Erwachsene

Ort: Forum des Gymnasium Rahlstedt, Scharbeutzer Straße 36

Eintritt: Erwachsene: 8,00 EUR // Kinder: 4,00 EUR

Tickets: Ab sofort in der Geschäftsstelle erhältlich



AMTV Hamburg e.V.

Rahlstedter Straße 159, 22143 Hamburg
Tel.: 040 / 675 95 06 - E-Mail: info@amtv.de

